

ВЯТЪРНА ЕНЕРГИЯ ГЛАВА 19

Когато търсите място, е много важно да проучите региона навреме. Може частна компания да притежава земя и да може да я отдаде под аренда, или пък общината да е готова да сътрудничи. Започнете, като се свържете с местните власти, за да обсъдите използването на земята. Поинтересувайте се за нейното планирано предназначение. Енергийните общности, включващи общините, обикновено са сред най-успешните.

РАЗВИВАНЕ НА УМЕНИЯТА, ОТ КОИТО СЕ НУЖДАТЕ

Ако на който и да е етап се почувствате претоварени, не забравяйте, че не сте първият човек, издигнал турбина за своята енергийна общност. Много кооперативи са правили това преди и са натрупали знания и опит.

Не се колебайте да се обърнете за съвет, особено ако някой във вашата страна е направил това успешно, или дори ако просто е опитал! Отбележете с какви умения разполагате в общността. Намерете хора с опит в производството на електроенергия, с умения в управлението на проекти, инженеринг или счетоводство.



ПОТЪРСЕТЕ СЪВЕТ

Обадете се на някого и го попитайте за съвет. Предложете да ги поканите на обяд или на кафе. Понякога дори ако те не знаят отговора, могат да ви помогнат да видите решенията или да откриете отговора заедно. Разбира се, няма нужда да разчитате изцяло на местната общност! Проверете дали наблизо има други общностни енергийни групи, от които можете да поискате съвет, и дали във вашия регион съществува структура, която би ви осигурила подкрепа. Ако не, винаги можете да се обърнете към REScoop.eu.

Европейски атлас на вятъра.

<https://map.neweuropeanwindatlas.eu>

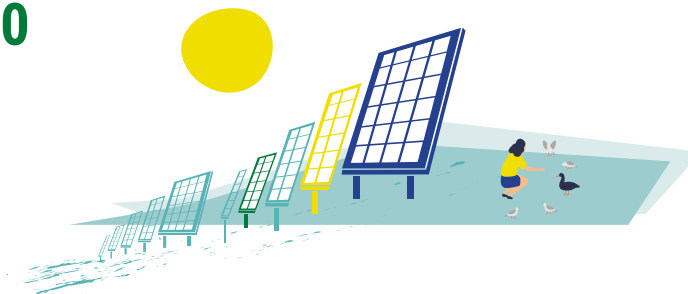
Примери за най-добри практики от проекта Win wind. <https://winwind-project.eu/resources/best-practice-cases/>



НАУЧЕТЕ
ПОВЕЧЕ



СЛЪНЧЕВА ЕНЕРГИЯ ГЛАВА 20



Повечето обществени енергийни проекти, изградени в Европа, са слънчеви. В много отношения слънчевата енергия е идеалната за обществени проекти. Въпреки че не произвежда толкова енергия, колкото вятъра, е подходяща първа стъпка поради по-ниската си цена и по-простите процеси на планиране.

Ако работите в местната община, слънчевата енергия трябва да е начело на класацията ви: тя е много подходяща за градска среда и допринася чудесно за създаването на местни работни места и икономическо развитие. Дребномащабните фотоволтаични инсталации обикновено са по-трудоемки (откъм инженерство, монтаж, поддръжка, одит) от централизираните технологии, създавайки три пъти повече работни места на единица капацитет.

Ако вашият град се е ангажирал със Споразумението на кметовете на ЕС за климата и енергията, вероятно имате цели за развитие на местна възобновяема енергия.

Добрата новина е, че с помощта на местните жители можете да постигнете бързи и забележителни резултати! Могат да бъдат разработени политики и бизнес модели за:

1. Оценяване потенциала на покривните пространства в града;
2. Увеличаване степента на разгръщане на слънчева енергия във всички сгради чрез специфични разпоредби.

Каквато и да е вашата стратегия, имайте предвид потенциалните препятствия за гражданските групи и общности, с които си сътрудничете. Те включват:

- Въпроси, свързани с наследството на сградите;
- Конфликтни приоритети между зелени или соларни покриви;
- Съгласуване на правилния брой слънчеви панели;
- Уверете се, че имате добро сътрудничество с електроразпределителните дружества.

СЛЪНЧЕВА ЕНЕРГИЯ ГЛАВА 20

Париж и Лисабон разработват авангардни инструменти, за да предоставят на гражданите, обществените групи и малките предприятия оценка на слънчевия топлинен и фотоволтаичен потенциал на градските покриви. Вземат се предвид много параметри, включително формата на сградите, ориентацията, наклона и др.

СЛЪНЧЕВИ ЕВРОПЕЙСКИ ГРАДОВЕ

Много градове в ЕС са взели конкретни решения, за да свържат своите политически ангажименти с количествени цели. В Лисабон общината обещава да достигне кумулативна инсталирана мощност от 103 MW до 2030 г. В Барселона местните власти първи са изискали във всички нови и реновиращи сгради в града да бъдат инсталирани слънчеви бойлери – безпрецедентен тогава ход в Европа, вдъхновил около 70 други испански общини да направят същото.

Градовете стават все по-иновативни по отношение на проектирането на нови модели на партньорство с техните граждани – особено за увеличаване на слънчевата енергия. Град Лориен, област Бретан, Франция си партнира с гражданския инвестиционен кооператив, наречен Opсімé, за да стартира уникална схема за отдаване под наем на соларни панели.

УСПЕШЕН ПРИМЕР

СЛЪНЧЕВА КАРТА НА ЛИСАБОН ЗА СЪЗДАВАНЕ НА НОВО ПОКОЛЕНИЕ ЕНЕРГИЙНИ ГРАЖДАНИ SOLIS | ПОРТУГАЛИЯ

„Слънчев град Лисабон“ е слънчевата стратегия на Лисабон и неразделна част от Плана за действие за устойчива енергия и климат (ПДУЕК), одобрен от общината в рамките на Споразумението на кметовете за климата и енергията. Въз основа на тази стратегия градът си поставя някои амбициозни цели:

- До 2021 г. кумулативен слънчев капацитет от 8 MW, инсталиран в сгради;
- До 2021 г. капацитет от 2 MW, инсталиран в централизирана електроцентрала, захранваща обществения парк от електрически автобуси и камиони за управление на отпадъци;
- До 2030 г. в града ще бъде инсталирана кумулативна мощност от 103 MW.

Партньорството със SOLIS е крайъгълният камък на тази стратегия. Проектът е резултат от партньорство между енергийната агенция и общината съфинансиран от пор-

тугалското Министерство на околната среда. Върху него работи мултидисциплинарен екип от експерти по соларни фотоволтаични технологии, географски информационни системи, картография, комуникация и маркетинг. Използвайки привлекателни графики и някои ключови фигури, SOLIS предлага на гражданите, местните власти, инвеститорите и бизнеса три различни картографски продукта в три различни мащаба – града, енорията и сградите:

- актуализирана карта на слънчевата радиация, доставяща падащото количество слънчева енергия в покривите на града;
- карта за генериране на слънчева електроенергия, както потенциална, така и (прогнозна) действителна енергия, с допълнителната функционалност за оценка на ключови цифри за собствено потребление на ниво сграда за конкретен профил на гражданин;
- информативна карта на фотоволтаичните инсталации в града и тяхното развитие във времето.

Но SOLIS е повече от просто карта, тя дава възможност на гражданите да бъдат включени в местната енергийна система. Те могат да регистрират свои собствени соларни системи и да предоставят отзиви и свидетелства. Също така – да оценят производството на електроенергия от своя покрив и съответните инвестиции и приходи. Освен това платформата предлага информация за правилата на пазара и образователно съдържание като инфографики и късометражни анимационни филми на тема създаване на ново поколение граждани в подкрепа на слънчевата енергия!

